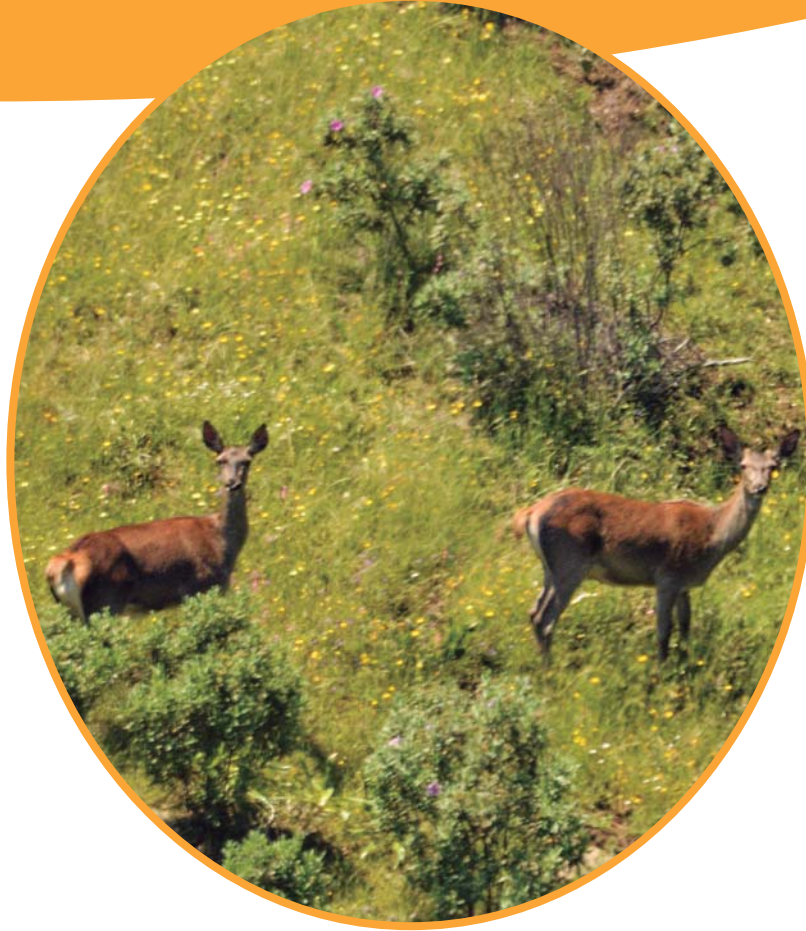




Grupo Operativo de Innovación
"INNOTUBEX"

Técnicas innovadoras para el
CONTROL INTEGRAL DE LA TUBERCULOSIS
en los ecosistemas extensivos



SERIE DE ARTÍCULOS DE DIVULGACIÓN

7

Evolución de las poblaciones de
caza mayor en **Extremadura**



UNIÓN EUROPEA

Fondo Europeo Agrícola de Desarrollo Rural:
Europa invierte en las zonas rurales



GOBIERNO
DE ESPAÑA

MINISTERIO
DE AGRICULTURA, PESCA
Y ALIMENTACIÓN

JUNTA DE EXTREMADURA

Consejería de Agricultura, Desarrollo Rural,
Población y Territorio

SERIE DE ARTÍCULOS DE DIVULGACIÓN

7

Evolución de las poblaciones de caza mayor en **Extremadura**

Editor: Grupo Operativo de Innovación "INNOTUBEX"

Coordinación: Sebastián Redero García

Autor: Sebastián Redero García

Diseño y Maquetación: José Ángel Durán Risueño y Victor Arroyo Gubau

Octubre de 2021

Publicación financiada con cargo al Proyecto de Innovación "TÉCNICAS INNOVADORAS PARA EL CONTROL INTEGRAL DE LA TUBERCULOSIS EN LOS ECOSISTEMAS EXTENSIVOS", impulsado por la Asociación Europea para la Innovación en materia de productividad y sostenibilidad agrícola (AEI). Proyecto cofinanciado en un 75 % por el Fondo Europeo Agrícola de Desarrollo Rural (FEADER) dentro del Programa de Desarrollo Rural de Extremadura 2014-2020; en un 21,03 % por la Comunidad Autónoma de Extremadura y en el restante 3,97 % por el Estado.



UNIÓN EUROPEA

Fondo Europeo Agrícola de Desarrollo Rural:
Europa invierte en las zonas rurales



GOBIERNO
DE ESPAÑA

MINISTERIO
DE AGRICULTURA, PESCA
Y ALIMENTACIÓN

JUNTA DE EXTREMADURA

Consejería de Agricultura, Desarrollo Rural,
Población y Territorio

EVOLUCIÓN DE LAS POBLACIONES DE CAZA MAYOR EN EXTREMADURA

Las densidades excesivas suponen un factor de riesgo de transmisión de la tuberculosis animal

Sebastián Redero García. Ingeniero de Montes. Federación Extremeña de Caza

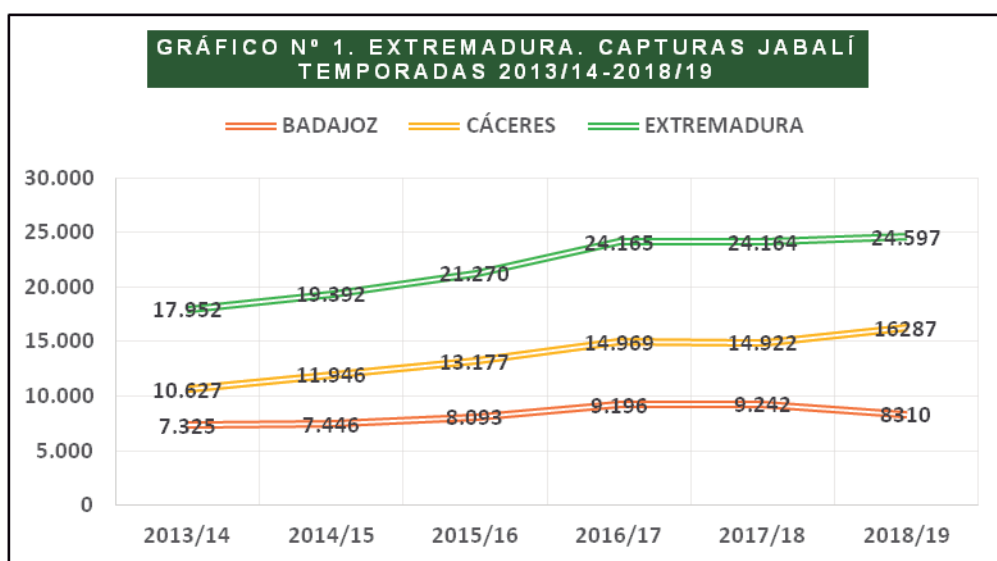
Como se ha hablado en anteriores capítulos, la base de una adecuada "vigilancia sanitaria integrada" de la fauna silvestre se encuentra en la continua monitorización de sus poblaciones y las enfermedades objeto de estudio.

El presente artículo pretende ofrecer una perspectiva de la evolución en Extremadura de las poblaciones de las especies de caza mayor que actúan como reservorio del complejo *Mycobacterium tuberculosis* (CMT); esencialmente: jabalí, ciervo y gamo.

El análisis se llevará a cabo desde dos enfoques diferentes: por un lado, se refleja la evolución de las capturas de las citadas especies desde la temporada 2013/2014 hasta la 2018/2019. En principio, cabría pensar que un incremento en el nivel de capturas es consecuencia directa de un aumento en la población de la especie en cuestión.

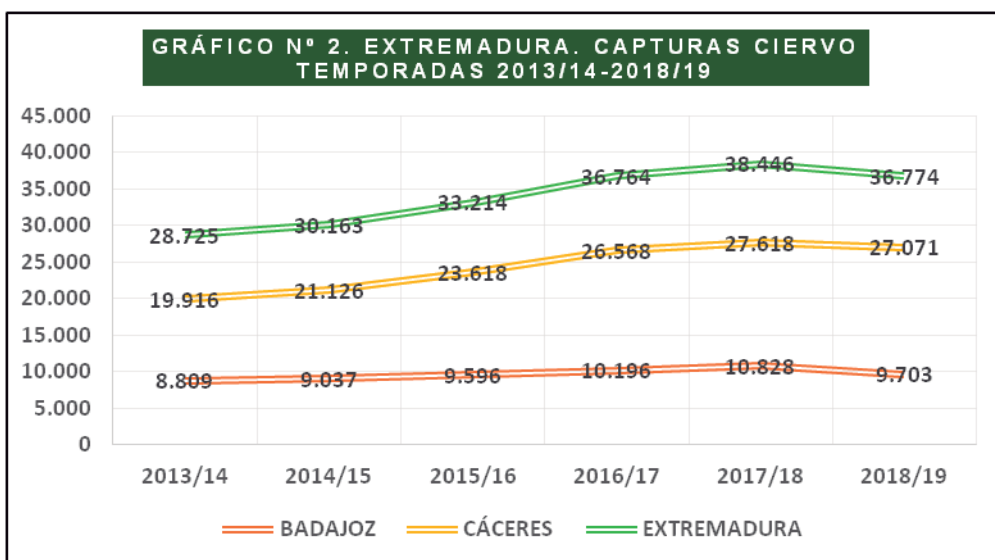
Pero lo cierto es que la evolución de las capturas de una especie, por sí misma, no sirve como parámetro indicador de la tendencia poblacional, debido a que podría verse afectado por condiciones que puedan alterar los resultados de la cacería (por ejemplo, la existencia de limitaciones en el cupo, como en el caso de las hembras de ciervo o gamo, o por la aparición de nuevas medidas que pretendan lo contrario; es decir, incrementar la presión cinegética).

EVOLUCIÓN DE LAS CAPTURAS DE JABALÍ, CIERVO Y GAMO



Fuente: Informe Anual sobre la situación de la Caza en Extremadura (FEDEXCAZA, 2020)
Elaboración propia a partir de datos de la Junta de Extremadura

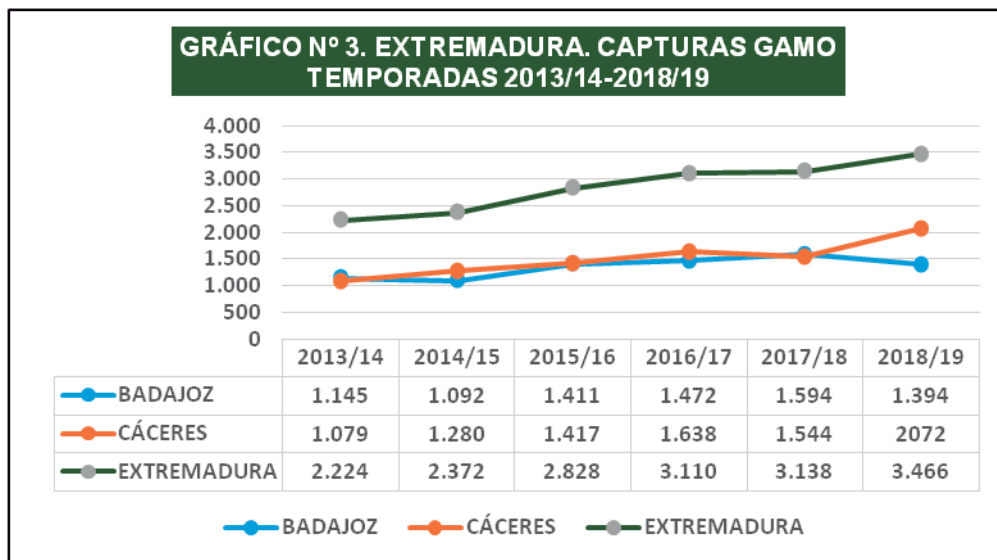
En Extremadura, en la temporada cinegética 2018/2019 se contabilizaron un total de 24.597 capturas de jabalí, un 37,01 % más que en 2013/2014. Sin embargo, el gráfico 1, que representa la evolución de las capturas de jabalí en Extremadura, refleja la consolidación del estancamiento del progreso de capturas de jabalí en la región. En la temporada 2018/2019, el descenso de las capturas en Badajoz, del 10,08 % se compensa con el incremento en Cáceres, del 9,15 %, dando un saldo ligeramente positivo debido al mayor peso específico en capturas de la provincia cacereña.



Fuente: Informe Anual sobre la situación de la Caza en Extremadura (FEDEXCAZA, 2020)
Elaboración propia a partir de datos de la Junta de Extremadura

Las capturas de la especie ciervo registradas en la región durante la temporada 2018/2019 fueron de 36.774 ejemplares, un 28,02 % más que en 2013/2014.

No obstante, el gráfico 2, representativo de la tendencia de las capturas de cervuno en Extremadura, refleja por primera vez en la serie estudiada una disminución en las capturas de ciervo en la temporada 2018/2019, motivada por el descenso de las mismas en ambas provincias, más agudo en la provincia pacense.



Fuente: Informe Anual sobre la situación de la Caza en Extremadura (FEDEXCAZA, 2020)
Elaboración propia a partir de datos de la Junta de Extremadura

El espectacular aumento de las capturas de gamo en la provincia de Cáceres es el responsable del aumento de las capturas en la región en la temporada 2018/2019, a pesar de la disminución en la provincia pacense, como podemos ver en el gráfico 3.

INDICADORES DE LA TENDENCIA POBLACIONAL DE JABALÍ Y CIERVO

Como indicamos en la introducción, un incremento en las capturas de una especie puede estar relacionado con la existencia de una mayor población (como hay más, se caza más) Pero también es posible que sea consecuencia de una campaña de promoción de la presión cinegética sobre dicha especie. En este caso, se estaría cazando más, no porque hay más animales, sino porque se dedica más esfuerzo a ello (paradójicamente, el aumento de las capturas estaría relacionado con un descenso en la población)

Para poder discernir entre ambos casos, y teniendo en cuenta que los datos de las acciones cinegéticas colectivas son los que ofrecen una mayor garantía, ya que es preceptiva la intervención de los Servicios Veterinarios Oficiales, vamos a emplear los siguientes parámetros como indicadores de la tendencia poblacional de jabalí:

- **PROMEDIO DE CAPTURAS DE JABALÍ EN MONTERÍA Y GANCHO**
- **PROMEDIO DE CAPTURAS DE JABALÍ EN BATIDA**
- **PROMEDIO DE CAPTURAS DE JABALÍ EN EL TOTAL DE ACCIONES COLECTIVAS**

El indicador **PROMEDIO DE CAPTURAS DE JABALÍ EN BATIDA** debe ser tomado con reservas, ya que cuando los titulares de cotos presentan los partes de resultados, podrían estar atribuyendo -en algunos casos- los datos de capturas en

batidas a los de monterías. Dado que el número de batidas es muy inferior al de monterías, cualquier error de este tipo podría conducir a graves de errores de interpretación.

Por ello, el indicador que aporta mayor garantía es el **PROMEDIO DE CAPTURAS DE JABALÍ EN EL TOTAL DE ACCIONES COLECTIVAS**, ya que se contribuye a neutralizar el error antes indicado.

Para la especie ciervo, se ha empleado el parámetro:

- **PROMEDIO DE CAPTURAS DE CIERVO MACHO EN MONTERÍA Y GANCHO (TOTAL DE ACCIONES COLECTIVAS)**

GRÁFICO Nº 4. CÁCERES. PROMEDIO CAPTURAS JABALÍ EN ACCIONES COLECTIVAS 2013/14-2018/19									
TEMP	CAPT. JAB. MONT/GANCHO	CAPT. JAB. BATIDA	CAPT. JAB. MONT/BAT/GANCHO	Nº MONT/GANCHOS	Nº BATIDAS	Nº MON/BAT/GANCHOS	PROMEDIO CAPT. JAB. EN MONT/GANCHO	PROMEDIO CAPT. JAB. EN BATIDA	PROMEDIO CAPT. JAB. EN MON/BAT/GANCHO
2013/14	8.327	546	8.873	832	108	940	10,01	5,06	9,44
2014/15	9.637	732	10.369	919	119	1.038	10,49	6,15	9,99
2015/16	9.918	985	10.903	961	123	1.084	10,32	8,01	10,06
2016/17	10.955	1.000	11.955	978	138	1.116	11,20	7,25	10,71
2017/18	10.307	983	11.290	951	150	1.101	10,84	6,55	10,25
2018/19	12.300	881	13.181	964	163	1.127	12,76	5,40	11,70

Fuente: Informe Anual sobre la situación de la Caza en Extremadura (FEDEXCAZA, 2020)
Elaboración propia a partir de datos de la Junta de Extremadura

Si analizamos el gráfico 4, podemos observar que tanto el **PROMEDIO DE CAPTURAS DE JABALÍ EN MONTERÍA Y GANCHO** como el **PROMEDIO DE CAPTURAS DE JABALÍ EN EL TOTAL DE ACCIONES COLECTIVAS**, que habían sufrido un descenso en la temporada 2017/18 (-3,21% y -4,30%, respectivamente) han vuelto a incrementarse en la 2018/19, en línea con la evolución al alza de la serie analizada.

Por tanto, se rompe la tendencia el descenso apuntada en la temporada 2017/18 que podría haberse relacionado con las medidas aprobadas por la Junta de Extremadura para el control de su población en las comarcas VC1, VC2 y VC3 del Plan General de Caza de Extremadura (OGV 2016/2017).

En cambio, en el caso de las batidas, se viene acusando una tendencia a la baja ininterrumpida desde la temporada 2016/17, lo que podría justificarse en que las batidas, a diferencia de las monterías y ganchos, se suelen realizar en comarcas con escasa presencia de ciervo, que podrían corresponderse con las citadas comarcas VC1, VC2 y VC3 del PGCEX, que es precisamente donde se están concentrando las medidas de control del jabalí.

GRÁFICO Nº 5. BADAJOZ. PROMEDIO CAPTURAS JABALÍ EN ACCIONES COLECTIVAS 2013/14-2018/19									
TEMP	CAPT. JAB. MONT/GANCHO	CAPT. JAB. BATIDA	CAPT. JAB. MONT/BAT/GANCHO	Nº MONT/GANCHOS	Nº BATIDAS	Nº MON/BAT/GANCHOS	PROMEDIO CAPT. JAB. EN MONT/GANCHO	PROMEDIO CAPT. JAB. EN BATIDA	PROMEDIO CAPT. JAB. EN MON/BAT/GANCHO
2013/14	4.544	959	5.503	443	92	535	10,26	10,42	10,29
2014/15	4.952	814	5.766	431	92	523	11,49	8,85	11,02
2015/16	5.564	773	6.337	475	96	571	11,71	8,05	11,10
2016/17	5.852	610	6.462	487	97	584	12,02	6,29	11,07
2017/18	6.104	569	6.673	472	91	563	12,93	6,25	11,85
2018/19	5.283	733	6.016	495	102	597	10,67	7,19	10,08

Fuente: Informe Anual sobre la situación de la Caza en Extremadura (FEDEXCAZA, 2020)
Elaboración propia a partir de datos de la Junta de Extremadura

En relación gráfico 5, relativo a la provincia pacense, si bien tanto el **PROMEDIO DE CAPTURAS DE JABALÍ EN MONTERÍA Y GANCHO** como el **PROMEDIO DE CAPTURAS DE JABALÍ EN EL TOTAL DE ACCIONES COLECTIVAS** daban a entender que la población de jabalí en la provincia de Badajoz no había parado de crecer en las últimas cinco temporadas, ni siquiera en la temporada 2017/18 tras la aplicación de las medidas de control determinadas por la OGV para la temporada 2016/17, no ha sido hasta la temporada 2018/19 cuando se ha experimentado un descenso, bastante significativo, en este indicador poblacional (-17,48% y -14,94%, respectivamente)

Sin embargo, es curioso comprobar cómo las capturas de jabalí en batida, que mantenían una progresión descendente a lo largo de toda la serie, han aumentado en la temporada 2018/19.

GRÁFICO Nº 6. CÁCERES. PROMEDIO CAPTURAS CIERVO MACHO EN ACCIONES COLECTIVAS 2013/14-2018/19			
TEMP	CAPT. CIERVO MACHO MONT/GANCHO	Nº MONT/GANCHOS	PROMEDIO CAPT. CIERVO MACHO EN MONT/GANCHO
2013/14	8.917	832	10,72
2014/15	9.483	919	10,32
2015/16	10.071	961	10,48
2016/17	10.788	978	11,03
2017/18	11.677	951	12,28
2018/19	11.499	964	11,93

Fuente: Informe Anual sobre la situación de la Caza en Extremadura (FEDEXCAZA, 2020)
Elaboración propia a partir de datos de la Junta de Extremadura

En relación al cervuno en la provincia de Cáceres, el gráfico 6 pone de manifiesto que la tendencia del **PROMEDIO DE CAPTURAS DE CIERVO MACHO EN MONTERÍA**

Y **GANCHO**, representativo de la evolución de la población de ciervo ha descendido un 2,85% en 2018/19, por primera vez en toda la serie analizada.

GRÁFICO Nº 7. BADAJOZ. PROMEDIO CAPTURAS CIERVO MACHO EN ACCIONES COLECTIVAS 2013/14-2018/19			
TEMP	CAPT. CIERVO MACHO MONT/GANCHO	Nº MONT/GANCHOS	PROMEDIO CAPT. CIERVO MACHO EN MONT/GANCHO
2013/14	3.867	443	8,73
2014/15	3.803	431	8,82
2015/16	4.000	475	8,42
2016/17	4.243	487	8,71
2017/18	3.980	472	8,43
2018/19	4.173	495	8,43

Fuente: Informe Anual sobre la situación de la Caza en Extremadura (FEDEXCAZA, 2020)
Elaboración propia a partir de datos de la Junta de Extremadura

En la provincia pacense, la población de cervuno se habría mantenido estable en las últimas seis temporadas, con una pequeña disminución en la temporada 2017/18, de -3,21%, con respecto a la anterior-, manteniendo constante en la 2018/19.

Sería deseable poder realizar un análisis de estos indicadores detallado a nivel de comarcas cinegéticas, para poder estimar cuál es la situación poblacional en cada una de ellas y ponerla en relación con la gestión cinegética que está llevando a cabo en ella (O.G.V., Resoluciones de Emergencia Cinegética,...), así como con la prevalencia e incidencia de tuberculosis en la cabaña ganadera y cinegética, a nivel de dicha comarca.

Dicho estudio podría ser de gran utilidad para la toma de decisiones en el futuro.

Miembros del Grupo Operativo "INNOTUBEX"



CENTRO DE INVESTIGACIONES
CIENTÍFICAS Y TECNOLÓGICAS
DE EXTREMADURA

Más información en
www.innotubex.es



FEDEXCAZA
Ctra. Cáceres, 3
06007 - Badajoz
924 171 024
Fax: 824 680 088
fedexcaza@fedexcaza.com

COPRECA
Ctra, N-V Km 250
10200 - TRUJILLO
Cáceres
Telf:927 659 055
Fax: 927 659 056

ASAJA CÁCERES
Avda. Virgen de Guadalupe, 20
semisotano 4º
10001 - Cáceres
927/210517 - 210568
asajacc@asajacc.org